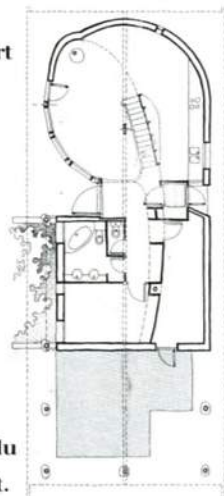


➊ Escalier et couloir suivent la courbe du séjour.

➋ L'espace libre, très ouvert des pièces communes, intègre la rigueur de la charpente.

➌ Formes courbes ou rectilignes, le plan rectangulaire du toit les contient.



Mixte et climatique

■ Une maison climatique associant une ossature bois et une structure en parpaings.

GÉOMÉTRIE VARIABLE EN ALTITUDE

Implantée à 750 mètres d'altitude, cette maison offre une volumétrie générale simple, en accord avec celle du village au pied duquel elle se situe. Agencées sur deux niveaux, les pièces communes sont circulaires – cuisine, séjour et mezzanine, circulation – alors que les chambres et le bureau sont de forme rectangulaire.

Ouverte sur l'extérieur par une grande baie vitrée, la partie circulaire offre une double hauteur. La toiture à deux pentes, réalisée à partir de chevrons de forte hauteur, unifie les deux figures géométriques et, au-delà, couvre également un atelier, avec ses tuiles plates.

À l'intérieur, les sous-faces en mélaminé blanc reposent sur les semelles. Au rez-de-chaussée, le plancher solaire direct

assure le chauffage basse température. Le mur sud est à ossature bois. La structure des murs nord et ouest est en parpaings, dressés, isolés par l'extérieur et recouverts d'un bardage en mélèze. La masse du mur joue le rôle de régulateur thermique. En référence à une technique traditionnelle japonaise, les poteaux extérieurs reposent sur une pierre, un galet de rivière.

L'atelier de l'Entre développe une démarche écologique qui l'amène à privilégier les matériaux de construction de la région. ■

Architecte : Atelier de l'Entre / Maîtrise d'ouvrage : privée / Entreprises bois : Massardier, charpentier ; Genévrier, menuisier / Lieu : Grammond (42) / Photos : Serge Demailly.



➍ Façade nord : une structure en parpaings recouverte d'un bardage en mélèze.