



# Insertion réussie en centre-bourg

■ À Cattenom, en Moselle, la maison de l'Enfance réussit à s'inscrire dans le périmètre classé du centre ancien grâce à une charpente ingénieuse qui engendre de singuliers jeux de toitures.

## UNE TOITURE À FACETTES

Située à proximité des équipements scolaires existants, la maison de l'Enfance devait satisfaire aux critères visuels imposés par un périmètre de protection aux abords de monuments historiques. Elle devait, en particulier, comporter une toiture en ardoise à l'image des autres bâtiments publics. Repoussant toute idée de pastiche, les architectes dessinent une toiture à facettes, dont l'ardoise s'anime différemment suivant l'orientation de la lumière. L'effet dynamique que procure ce dispositif est renforcé par une charpente en bois à la géométrie inhabituelle qui se lit parfaitement depuis les pignons entièrement vitrés. La charpente en bois résineux massif couvre deux grandes nefs qui forment les salles

principales d'activité. La structure est composée de l'assemblage de 8 modules préfabriqués associant chacun 4 fermes reliées entre elles de façon continue par la juxtaposition des chevrons bas et des poinçons, cloués entre eux. En partie haute, les arbalétriers reposent sur une double



► Les matériaux naturels contribuent à la qualité des espaces intérieurs.

☛ La légèreté des structures bois offre une transparence totale des pignons et une fluidité entre intérieur et extérieur.



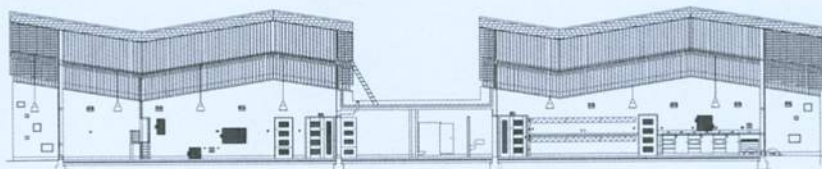
☛ Le traitement de l'appui de la charpente dégage un bandeau lumineux au-dessus de la lisse sablière.



☛ Le dessin rigoureux des ossatures bois se prête à de nombreuses recherches plastiques et graphiques.



☛ Charpente en montage : la densité des chevrons bas contribue à sa stabilité et à sa perception en continu.



☛ Coupe longitudinale : le mur épouse les mouvements de la toiture.

pièce de faitage inclinée de 9°. L'assise sur laquelle prend appui la charpente est elle-même inclinée; d'où une géométrie savante qui a permis d'élaborer des ambiances lumineuses et acoustiques performantes. Ainsi, le détail d'appui de la charpente par l'intermédiaire de potelets libère un jour de 20 cm au-dessus de la tête de mur pour le passage de la lumière naturelle. Ce décollement de la charpente allège visuellement l'ensemble de la structure et modifie agréablement l'ambiance lumineuse intérieure. La recherche d'une grande lisibilité spatiale entre intérieur et extérieur conduit

aussi à créer deux murs rideaux à ossature bois, en pignon. Ils sont constitués de poteaux en lamellé-collé toute hauteur avec des traverses discontinues en sapin massif. L'évidente cohérence constructive du projet est ici un facteur d'insertion d'une écriture contemporaine en secteur protégé. ■

Architectes : Atelier Méandre, Ch. Hackel et E. Patte-Colardelle (75) / Maîtrise d'ouvrage : Commune de Cattenom (57) / BET bois : Anglade Structure Bois (66) / BET économiste : Acte (57) / Charpente et couverture : Lorscheider (57) / Menuiserie bois : Machado (57) / Réalisation : 2000 / Lieu : Cattenom (57) / Photographes : Olivier Thomas et Olivier Colardelle.



☛ Le mur massif accentue le jeu des facettes de toiture dans un rapport étroit au clocher de l'église.